

Kwaliteitsimpuls Krimpenerwaard

Investeringsagenda 2015 -2020 (versie oktober 2015)



Inhoud

<i>Inleiding</i>	4
<i>Projecten Krimpenerout</i>	6
<i>project 1: herinrichting zwemplas</i>	9
<i>project 2: hoofdentree en multifunctionele voorziening zwemplas</i>	11
<i>project 3: activiteiten</i>	13
<i>project 4: entrees en informatieborden</i>	15
<i>project 5: versterken routestructuren</i>	17
<i>project 6: variatie in bospercelen en beplanting</i>	19
<i>project 7: omvormen evenemententerrein</i>	21
<i>project 8: natuuras</i>	23
<i>project 9: ontwikkeling folly</i>	25
<i>project 10: versterking polderpiratenpad</i>	27
<i>project 11: ruiterroutes</i>	29
<i>project 12: mountainbikeroute</i>	31
<i>project 13: paaltjesroutes</i>	33
<i>Projecten Loetbos</i>	34
<i>project 14: hoofdentree</i>	37
<i>project 15: padenstructuur</i>	39
<i>project 16: centrale ruimte</i>	41
<i>project 17: uitkijktoren</i>	43
<i>project 18: natuur- / cultuureducatie</i>	45
<i>project 19: avonturenroute</i>	47



Projecten Krimpenerhout

	<i>Intensief</i>	<i>extensief</i>
<i>Hoofdstructuur</i>	<i>zwemplas en omgeving</i>	<i>routestructuren</i>
	<i>hoofdentree</i>	<i>bos en beplanting</i>
	<i>activiteitenas</i>	<i>evenemententerrein</i>
	<i>entrees en bebording</i>	<i>natuuras</i>
<i>Voorzieningen</i>	<i>mountainbikeroute</i>	<i>polderpiratenpad</i>
	<i>klimtoren (folly)</i>	<i>ruiterroutes</i>
		<i>paaltjesroute</i>

Projecten Loetbos

	<i>Entree</i>	<i>extensief</i>
<i>Hoofdstructuur</i>	<i>hoofdentree en bebording</i>	<i>hiërarchie padenstructuur</i>
<i>Voorzieningen</i>	<i>centrale ruimte</i>	<i>natuur- en cultuureducatie</i>
	<i>uitkijktoren</i>	<i>avonturen kanoroute Loet</i>
	<i>klimtoren (folly)</i>	

1 Inleiding

1.1 investeringsagenda

De investeringsagenda 2015-2020 bevat een overzicht van de uitvoeringsprojecten waarmee de Groenalliantie invulling geeft aan de kwaliteitsimpuls passend binnen de zonering en de ontwikkelingsrichting. Het gaat hierbij om de uitvoeringsprojecten zoals die zijn benoemd in fase 1 van de kwaliteit-simpuls (categorieën 'uitwerken' en 'toetsen'). In de hiernaast afgebeelde tabel zijn alle uitvoeringsprojecten opgenomen onderverdeeld naar de hoofdstructuur van het zoneringsplan (intensief en extensief) en voorzieningen die invulling geven aan de onderscheiden zonering (intensief en extensief). De projecten worden in afzonderlijke projectplannen nader uitgewerkt ten behoeve van de uitvoering. De Groenalliantie zal dit doen in afstemming met relevante gebiedspartners.

1.2 Uitgangspunten voor de investeringsbeslissing

De investeringsagenda Krimpenerwaard (2015-2020) biedt de basis voor de Groenalliantie voor versterking van de Krimpenerhout en het Loetbos. De projecten zoals benoemd in de investeringsagenda worden uitgewerkt tot concrete projectplannen (SMART). De projectplannen moeten voldoen aan de volgende uitgangspunten:

Uitgangspunt 1

Projecten moeten recreatieve meerwaarde bieden en bijdragen aan de versterking van de identiteit en de structuur van het gebied

Uitgangspunt 2

Projecten moeten passen binnen de zoneringskaarten en ontwikkelingsrichtingen van de Krimpenerhout en het Loetbos

Uitgangspunt 3

projecten moeten voorzien zijn van een procesvoorstel dat voorziet in afstemming met gebiedspartners (bestuurlijk en maatschappelijk)

Uitgangspunt 4

Projecten moeten aansluiten bij (bestaande) doelgroepen en recreatiemotieven

Uitgangspunt 5

Projecten moeten voorzien zijn van een investeringsraming en een meerjarige beheerkostenraming

1.3 Financiële uitgangspunten

De Groenalliantie beschikt over eigen investeringsmiddelen die in de jaarlijkse begroting zijn vastgelegd. Voor de inzet van die middelen hanteert de Groenalliantie een investeringsstrategie die onderscheid maakt in:

GA financiering

Groenalliantie (GA) financiert want:

- projectinitiatief Groenalliantie
- beperkte reikwijdte en doelbereik
- beperkte investering

CO financiering

Groenalliantie investeert en zoekt CO-financiering want:

- projectinitiatief Groenalliantie
- grote reikwijdte en doelbereik
- aanzienlijke investering

GO financiering

Groenalliantie levert co financiering want staat achter project-initiatief van derden en zegt GO!

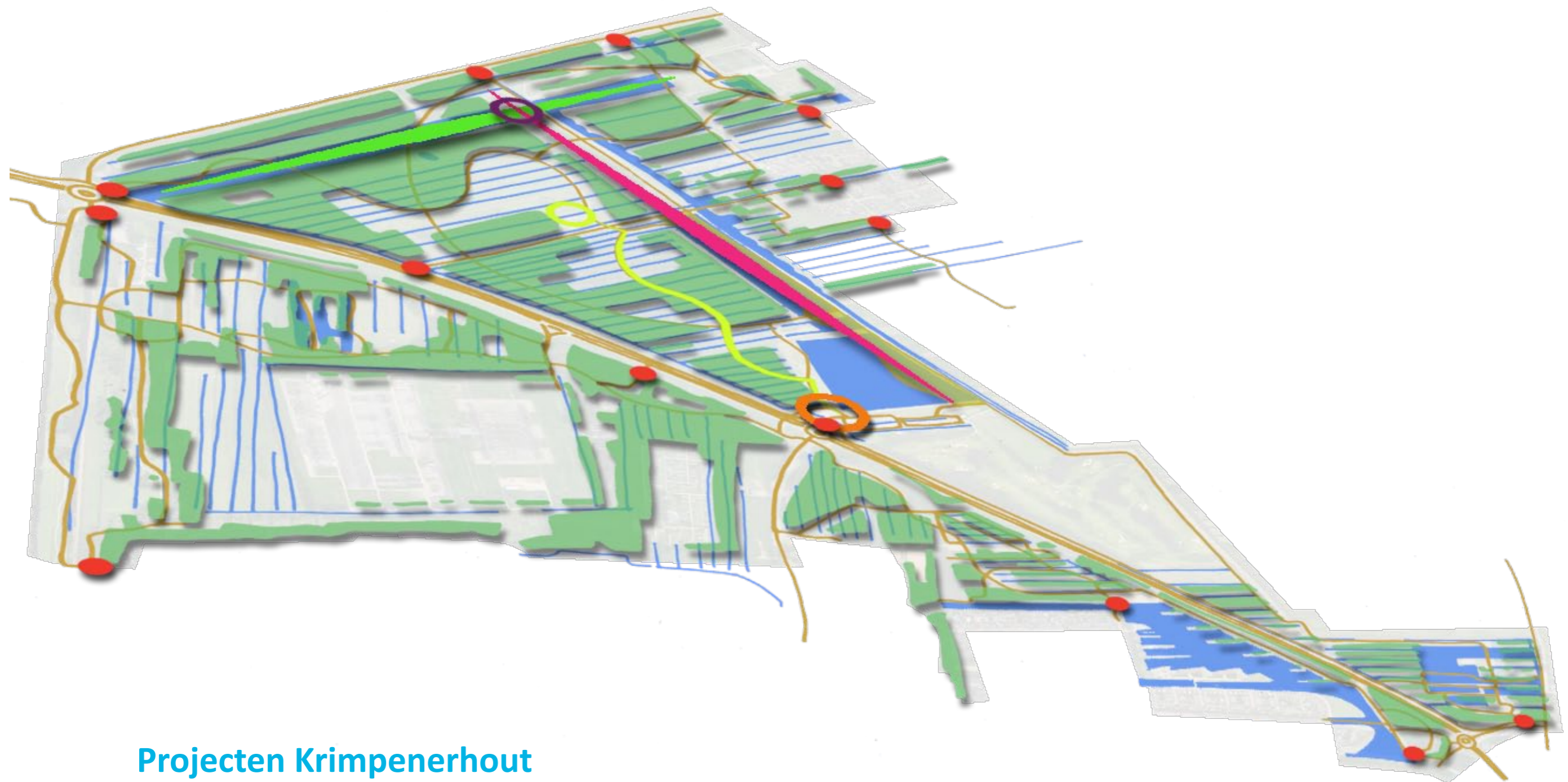
- projectinitiatief derden
- grote reikwijdte en doelbereik
- groenalliantie als co-financier (eventueel inzet Groenalliantie investeringsfonds)

NO financiering

Groenalliantie investeert niet en medewerking hangt af van doelbereik project

- projectfinanciering derden
- doelbereik binnen uitgangspunten GA: medewerking
- financiering door derden

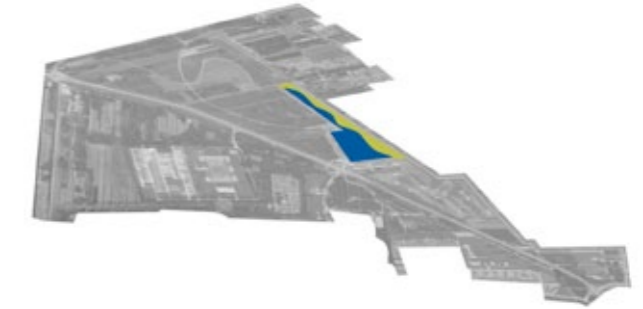




Projecten Krimpenerhout

Krimperhout, herinrichting zwemplas

Project 1	Herinrichting zwemplas, stranden en oevers. Herstel waterkwaliteit.
Aandragers	Hoogheemraadschap, Groenalliantie, Gemeenten, recreanten
Investering	GO financiering
Planning	2016-2018
Projecteigenaar	Hoogheemraadschap



Planvorming
€ 60.000

Uitvoeringskosten
€ 600.000

Beheer
beheerkosten neutraal



spelen met zand en water

jongeren

Verbeteren waterkwaliteit

Helophytenfilter

Beschrijving

Het verbeteren van de waterkwaliteit, ecologisch herstel en het versterken van de recreatieve voorzieningen.

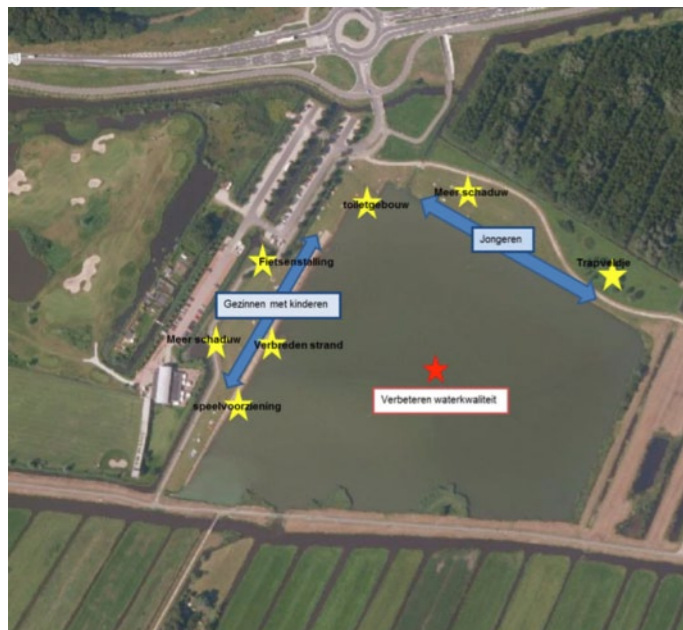
Het strand en de plas zijn een beeldbepalende voorziening voor de Krimperhout. Het zwemwater is bovendien een voorziening met regionale aantrekkingskracht. Het is de enige officiële zwemplas van de Krimperwaard. Bij mooi weer is het druk aan de plas, met zowel gezinnen met kinderen als groepen jongeren.

Voor jongeren is de plas een ontmoetingsplek, die zowel bij mooi zomerweer als ook de rest van het jaar gebruikt wordt. Het is belangrijk het gebied aantrekkelijk te houden voor jongeren. Enerzijds om dat dit een doelgroep is die doorgaans moeilijk te interesseren is voor recreatiegebieden, anderzijds om te voorkomen dat de plas gebruikt wordt voor ongewenst gedrag.

Fase 1 van het uitvoeringsplan heeft diverse wensen voor de surfplas opgeleverd. Het gaat hierbij om het verhogen van de gebruikers- en belevingswaarde van de plas. Verbetering hiervan is wenselijk omdat de plas nu 'een vierkante bak' met water is met weinig variatie. De plas is niet fraai maar wel beeldbepalend, populair bij meerdere doelgroepen en met regionale aantrekkingskracht vanwege de zwemfunctie.

Samen met de gebruikers van de zwemplas is een zoneringsplan opgesteld voor de herinrichting. De westoever (met het zandstrand) wordt geoptimaliseerd voor gezinnen en de noordoever voor jongeren (zie onderstaande schets).

In 2014 zijn ter verhoging van de gebruiks- en belevingskwaliteit van de zwemplas als onderdeel van de kwaliteitsimpuls al een fietsenstalling aangebracht en is er meer schaduw gecreëerd op de speel- en ligweide (2015).



zoneringsplan strand

zijn in het recente verleden een aantal maatregelen uitgevoerd die de waterkwaliteit hebben verbeterd. De plas is gebaggerd (2012) en de toestroom van gebiedsvreemd water is teruggedrongen (2015). De Groenalliantie en het Hoogheemraadschap monitoren de waterkwaliteit en hebben afspraken gemaakt voor verdere verbetering van de waterkwaliteit. Het gaat hierbij onder meer om afdekking van de waterbodembodem, de aanleg van een helofytenfilter en ecologisch herstel.

Verbreden strand:

Kinderen hebben vooral heel veel plezier met het spelen met water en zand. Het strand bij de zwemplas is echter zeer smal en biedt maar weinig ruimte om te spelen. In het kader van de kwaliteitsimpuls is het wenselijk het strand breder te maken zodat er meer speelruimte ontstaat voor kinderen.

Aanleg speelvoorzieningen strand:

De gebruikswaarde van het strand kan worden verhoogd door de aanleg van een speelvoorziening op het strand.

sportvoorzieningen voor jongeren:

Jongeren maken veel gebruik van de zwemplas en omgeving. Het is een ontmoetingsplaats voor jongeren, bij mooi en slecht weer. Er zijn echter geen voorzieningen die speciaal gericht zijn op jongeren. Voorgesteld wordt een sportvoorziening te realiseren voor jongeren, zoals een trapveldje of een beachvolleybalcourt. In overleg met jongeren kan bepaald worden welke voorziening het meest gewenst is.

Alleen wanneer betrokken partijen overtuigd zijn van herstel van de waterkwaliteit, kan invulling worden gegeven aan de herinrichting van de zwemplas.

beheer

De beheerkosten blijven neutraal. Beheer van de waterkwaliteit bij hoogheemraadschap. Voor meubilair en speelvoorzieningen wordt geen vervanging opgenomen in beheerbegroting. Bij einde levensduur wordt het toestel verwijderd of nieuw krediet aangevraagd. Beheerkosten opnemen in de beheerparagraaf bij het ontwerp.

Uitgangspunten

Herstel waterkwaliteit en ecologisch herstel:

- afdekken van de bodem ter verbetering van de waterkwaliteit
- nieuwe vorm en identiteit van de plas
- realiseren helofytenfilter

Recreatieve voorzieningen:

- zoneringsplan van plas en strand voor gezinnen en jongeren
- verbreden strand
- aanleg speelvoorzieningen strand
- sportvoorzieningen voor jongeren
- voorzieningen voor Stand Up Paddling (SUP)

Aanvullende toelichting uitgangspunten

Waterkwaliteit zwemplas

De zwemplas is aangewezen als officiële zwemwaterlocatie. Er zijn echter problemen met de waterkwaliteit. Het water is voedselrijk en bij mooi weer ontstaat er snel blauwalg. Dit is dikwijls aanleiding voor het afgeven van een zwembod. Er

Krimpenerhout, hoofdentree en multifunctionele voorziening zwemplas

Project 2	Versterken hoofdentree en multifunctionele voorziening surfplas
Aandragers	groenalliantie, recreanten
Investering	CO financiering
Planning	2016-2018
Projecteigenaar	Groenalliantie



Planvorming
€ 20.000



dixies bij de zwemplas

Uitvoeringskosten
€ 200.000



verbeteren entree

Beheer
beheerkosten toename



impressies multifunctioneel gebouw

Beschrijving

Het versterken van de hoofdentree, waardoor bezoekers zich welkom voelen in de Krimpenerhout en geïnformeerd worden over wat er te beleven is. Voorzien in de basis behoeften van recreanten.

Uitgangspunten

Bezoekers van de Krimpenerhout moeten zich na de rotonde van de N210 welkom voelen in de Krimpenerhout. Een opwaardering van het entreegebied en de parkeerplaats dragen daar aan bij.

Het realiseren van een multifunctioneel gebouw bij de entree waar recreanten voor de meest wezenlijke zaken terecht kunnen zoals een toilet, een informatiezuil (digitaal), een kleine versnapering en uitgifte van sportmaterialen (o.a. SUP).

De dixies die nu bij de plas zijn komen hiermee te vervallen. Dixies zijn niet aantrekkelijk om te zien en dragen niet bij aan de uitstraling van het gebied. Ook zijn ze voor recreanten niet plezierig in gebruik.

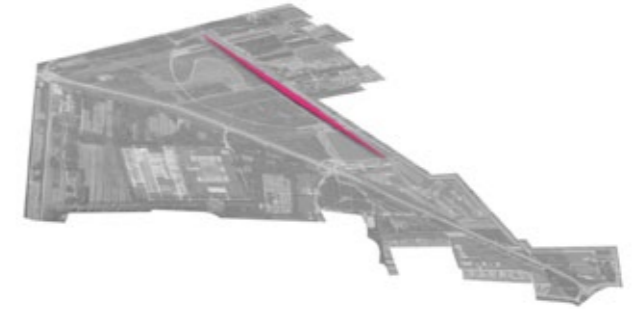
De herinrichting van surfplas zoals beschreven in project 1 draagt ook bij aan de versterking van de hoofdentree van de Krimpenerwaard.

beheer

De beheerkosten nemen toe. Het multifunctionele gebouw zal beheerd moeten worden. Ook extra terreininrichting moet onderhouden en vervangen worden. Beheerkosten opnemen in de beheerparagraaf bij het ontwerp.

Krimpenerhout, activiteitenas

Project 3	Aanleg activiteitenas
Aandragers	groenalliantie, recreanten, gemeenten
Investering	CO financiering
Planning	2017-2018
Projecteigenaar	Groenalliantie



Planvorming
€ 25.000



Bootcamp / Fitness

Beschrijving

De activiteitenas is een robuuste landschappelijke structuur die goed is ingepast in de omgeving. De as 'start' ten zuiden van de zwemplas in de intensieve zone en beweegt zich westwaarts de extensieve zone in. Deze landschappelijke structuur leent zich voor het herbergen van recreatieve voorzieningen die primair gericht zijn op bewegen en sporten zoals bootcamp, fitness en adventure. De invulling van de as met dergelijke voorzieningen is niet op voorhand gedefinieerd en kan op een later moment in overleg met gebiedspartners nader worden ingevuld. (Voorbeelden zijn het realiseren van een fitnessparcours en een adventure route)

Uitgangspunten

- Ontwerpen als zichtas gevormd door minimaal het huidige fietspad en naastgelegen watergang ten zuiden van de surfplas
- Ontwerpen moet voorzien in voldoende lengte en breedte zodat er ruimte is voor meerdere voorzieningen en routes

Uitvoeringskosten
€ 250.000



Beheer
beheerkosten toename



Adventure

- Aanleg van (al dan niet verhard) wandelpad
- Goede aansluiting op de omgeving
- Aanleg bootcamp- / fitness- / trimparcours
- Aanleg adventure route
- Beeindigen activiteitenas met folly, een klimtoren

Aanvullende toelichting uitgangspunten

bootcamp- / fitness- / trimparcours

Hardlopen en fitness zijn ongekend populair. In de Krimpenerhout komen veel hardlopers. Door de populariteit van hardlopen zijn ook de jaren '80 ontstane trimbossen weer in opkomst. Een trimparcours in de Krimpenerhout kan op verschillende manieren gerealiseerd worden. De meeste eenvoudige uitvoering van een trimparcours bestaat uit een ronde die met afstandpaaltjes gemarkeerd is. Een meer uitgebreid trimparcours bestaat uit een trainingsronde, waarbij op verschillende locaties trainings- toestellen zijn aangebracht. Waar in de jaren '80 vooral gewerkt

werd met eenvoudige houten toestellen, wordt tegenwoordig veel gebruik gemaakt van metalen fitnessstoestellen, speciaal ontworpen voor gebruik in de buitenruimte.

adventureroute

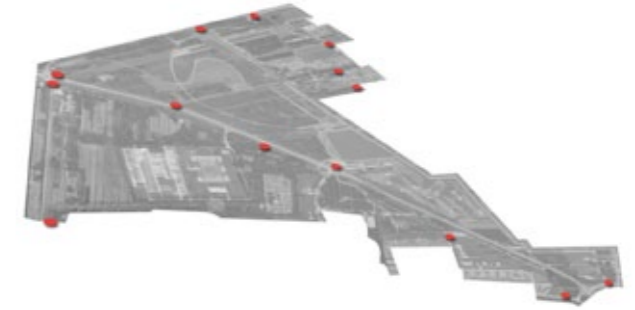
Wandelen door de Krimpenerhout is leuk, wandelen en tijdens de wandeling diverse avonturen beleven is nog veel leuker. Door op de avonturenas een avontuurlijke route met onder andere klim en klauter toestellen uit te zetten door moerasgebied, door bosvakken, door water en over land wordt een wandeling door de Krimpenerhout een extra belevenis.

beheer

Extra meubilair en speelvoorzieningen zorgt voor extra beheerkosten. Wel zal er naar gestreefd worden het beheer onder te brengen bij vrijwilligers organisaties. Voor meubilair en speelvoorzieningen wordt geen vervanging opgenomen in beheerbegroting. Bij einde levensduur wordt het toestel verwijderd of nieuw krediet aangevraagd. Beheerkosten opnemen in de beheerparagraaf bij het ontwerp.

Krimpenerhout, entrees en informatieborden

Project 4	Versterking entrees Krimpenerhout Vormgeven informatieborden Krimpenerhout
Aandragers	Groenalliantie
Investerings	GA financiering
Planning	2017-2018
Projecteigenaar	Groenalliantie



Planvorming
€ 10.000



Anonieme entree, verouderde informatieborden

Uitvoeringskosten
€ 30.000



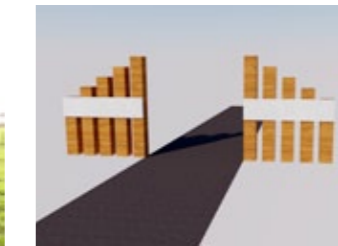
Beschrijving

De bebording in de Krimpenerhout is deels verouderd en kent geen uniforme uitstraling. Daarnaast moeten de nieuwe hoofdstructuur (intensief en extensief) en de nieuwe voorzieningen die door de kwaliteitsimpuls gerealiseerd zijn en worden hun beslag krijgen op de bestaande informatiepanelen. Daarom worden ondersteunend aan de kwaliteitsimpuls de welkom-borden, routeborden en overige informatieborden vernieuwd en geactualiseerd. De nieuwe borden moeten de herkenbaarheid en de bekendheid van de Krimpenerhout versterken.

Uitgangspunten

- eenduidige vormgeving van de verschillende entrees
- juiste uitstraling
- juiste en actuele informatie
- herkenbaarheid Groenalliantie

Beheer
beheerkosten toename



impressie welkom bord



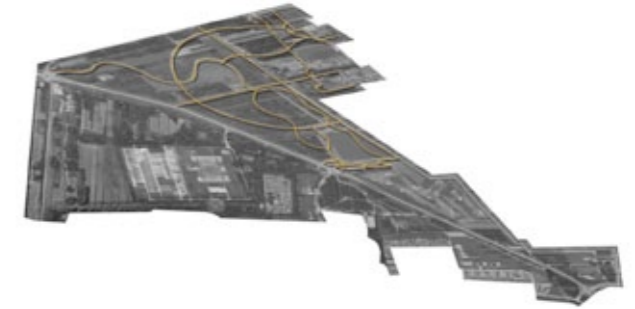
impressie informatiebord

beheer

Extra meubilair zorgt voor extra beheerkosten. Beheerkosten opnemen in de beheerparagraaf bij het ontwerp.

Krimpenerhout, versterken routestructuren

Project 5	Versterken routestructuren met meer diverse oriëntaties (inclusief struipaden)
Aandragers	Recreanten, gemeenten, Groenalliantie
Investering	CO financiering
Planning	2016-2017
Projecteigenaar	Groenalliantie



Planvorming
€ 36.000



duikers vervangen door bruggen

Uitvoeringskosten
€ 360.000



Beheer
beheerkosten toename



Struipaden met eenvoudige bruggetjes

Beschrijving

Versterking van de routestructuren is gewenst evenals meer afwisselende oriëntaties vanaf routestructuren. Bij de versterking van de routestructuren moet ook worden verkend of er één of meer struipaden kunnen worden toegevoegd. De ontwikkeling van nieuwe routestructuren hangt nauw samen met project 6 'Variatie in bospercelen en beplanting'. Veel projecten zijn afhankelijk van de te realiseren routestructuren.

Uitgangspunten

- Meer mogelijkheden tot het maken van een 'rondje'
- Creëer afwisselende oriëntaties vanaf routestructuren
- Combineer lange rechte paden voor duidelijke oriëntatie met slingerende paden voor avontuurlijke beleving
- Avontuurlijke paden over meer eilanden en door uit te dunnen bosvakken
- Aanleg van één of meer struipaden / laarzenpaden

Verhoog beleving vanaf paden door:

- Duikers en grondwallen vervangen door bruggen
- Beplanting uit de moerasstrook te dunnen en zichtlijn te versterken
- Juiste afstemming padenstructuur en zicht- en rustpunten
- Juiste afstemming tussen de verschillende routestructuren en andere functies

beheer

Extra paden zorgen voor extra beheerkosten. Bij het omvormen van het hoofdpadenstelsel wordt getracht zoveel mogelijk beheerkosten neutraal uit te komen, er worden ongeveer net zoveel paden verwijderd als er nieuw bijkomen. Het toevoegen van struipaden zorgt voor extra beheerkosten. Beheerkosten opnemen in beheerparagraaf bij het ontwerp.

Aanvullende toelichting uitgangspunten zie ommezijde.

Aanvullende toelichting uitgangspunten

In de Krimpenerhout bevindt zich een wandel- en fietsroutestelsel. Het stelsel bestaat deels uit lange rechte paden en deels kronkelende routes. Het routenetwerk is weinig fijnmazig, met name vanuit de hoofdentree bij de surfplas zijn er weinig mogelijkheden tot het lopen van, en variëren met rondjes. Door de padenstructuur is het ook lastig oriënteren. De paden bieden slechts een beperkt aantal routes en zijn veelal eenzijdig georiënteerd waardoor de landschapsbeleving weinig afwisselend is. Opvallend is dat de meeste paden langs de eilanden en bosvakken lopen en er niet doorheen gaan. Bezoekers kunnen de eilanden en bosvakken wel zien, maar er niet komen.

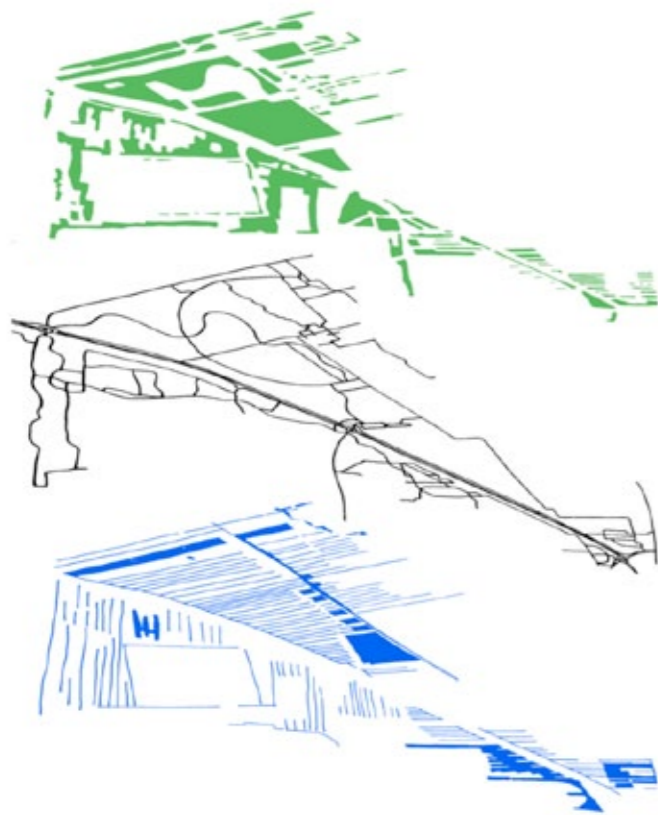
Struinpad (Laarzenpad)

Alle paden zijn verhard met uitzondering van een deel van het polderpiratenpad. Daarom wordt voorgesteld één of meerdere

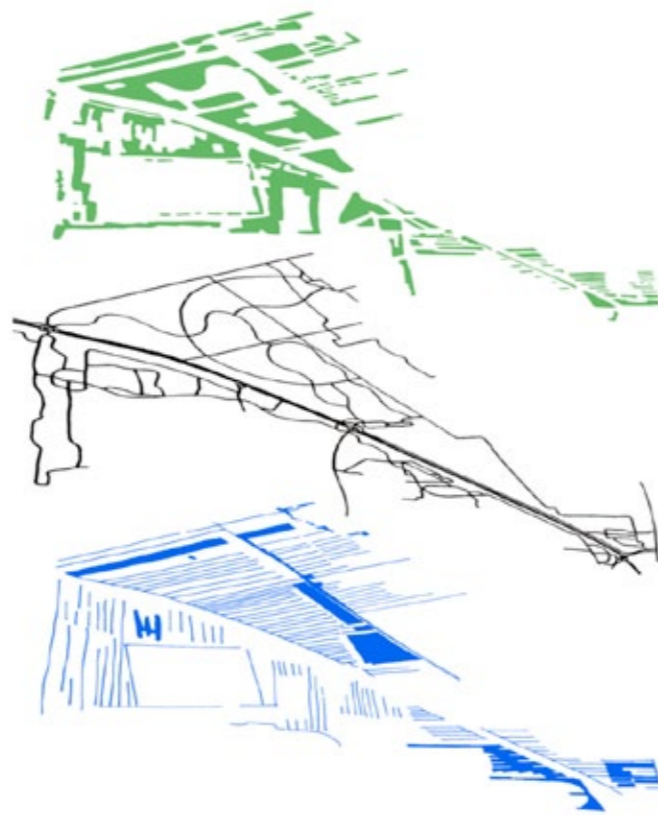
struinpaden te realiseren in de Krimpenerhout. Een struinpad is een onverhard pad dat op een speelse manier door het bos slingert. Het beheer en onderhoud van een struinpad is extensief. De recreant kan hier enig ongemak verwachten in de vorm van overhangende of afgebroken takken, kleine greppeltjes of drassige ondergrond. Het is een wandelpad voor de meer avontuurlijke wandelaar die wil opgaan in de natuur.

Versterken zicht- en rustplekken

De rustplekken in de Krimpenerhout dienen te worden gezien in relatie tot aanpassing van de groenstructuur en aan te leggen nieuwe padenstructuur. In de krimpenerhout staan veel bankjes. Uit het recreantenonderzoek is gebleken dat recreanten deze bankjes liever op andere plaatsen willen hebben (oa. meer bankjes in de schaduw). Hiervoor is de inbreng van recreanten gewenst.



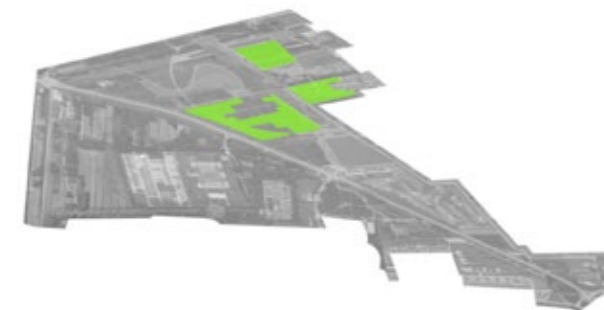
Analyse huidige situatie bospercelen en routes



Visie toekomstige situatie bospercelen en routes

Krimpenerhout, variatie in bospercelen en beplanting

Project 6	Variatie in bospercelen en beplanting
Aandragers	Recreanten, Groenalliantie, Natuur- en Vogelwacht Krimpenerwaard
Investering	CO financiering
Planning	2016-2017
Projecteigenaar	Groenalliantie



Planvorming
€ 10.000



dicht/open, donker/licht, nat/droog

Uitvoeringskosten
€ 100.000



Beheer
beheerkosten neutraal



open plekken, natuurlijke opbouw

Beschrijving

Door het beheer aan te passen is het mogelijk meer variatie aan te brengen in de beboste delen inclusief een grotere variatie aan natuur. Hiermee ontstaat er meer openheid in de massieve bosvlakken, wordt het slagenlandschap beter beleefbaar en worden delen van het gebied die nu verscholen gaan achter beplanting zichtbaar gemaakt. Cultuurhistorische elementen als het 'elzengeriefbosje' worden zichtbaar gemaakt.

Uitgangspunten

- Ontwikkel de bospercelen en beplanting in nauwe samenhang met het herzien van de padenstructuur
- Accentueer het slagenlandschap
- Creëer afwisseling in bospercelen en beplanting door tegenstellingen op te zoeken als dicht/open, donker/licht en nat/droog
- Creëer een natuurlijk opbouw van beplanting door een zorgvuldig beheer van de beplanting die nog volop in ontwikkeling is

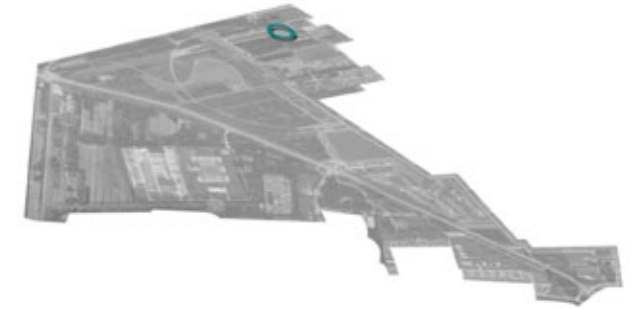
beheer

het omvormen van bossages zal niet leiden tot extra beheerkosten. Het blijft een extensief beheerd areaal. Beheerkosten opnemen in beheerparagraaf bij het ontwerp.

- Maak cultuurhistorische elementen zichtbaar zoals het 'elzengeriefbosje'
- Verken de mogelijkheden voor de aanleg van een plas (enige omvang en 60 cm diep) als versterking van de habitat van de grote karekiet
- Juiste afstemming met het omvormen van het evenementen terrein
- Juiste afstemming padenstructuur en zicht- en rustpunten

Krimpenerhout, omvormen evenemententerrein

Project 7	Omvormen evenemententerrein naar natuur met onder andere bloemrijkgrasland
Aandragers	Groenalliantie, recreanten
Investering	GA financiering
Planning	2016 - 2017
Projecteigenaar	Groenalliantie



Planvorming
€ 1.500



om te vormen evenemententerrein

Uitvoeringskosten
€ 15.000



Beheer
beheerkosten afname



bloemrijk grasland

Beschrijving

Er worden weinig evenementen georganiseerd in de Krimpenerhout. De evenementen die wel plaatsvinden worden op verschillende locaties georganiseerd. Er wordt nauwelijks gebruik gemaakt van het evenemententerrein van de Krimpenerhout.

Het huidige evenemententerrein ligt 'verscholen' achter de voetbalvelden die enkele jaren geleden door gemeente Nederlek in het gebied gerealiseerd zijn. Er is op dit punt geen duidelijke toegang naar het gebied en het evenemententerrein. Het terrein is hierdoor weinig aansprekend, maar ook de gebruiksmogelijkheden zijn beperkt. Dit komt door het ontbreken van goede parkeermogelijkheden, de beperkte omvang van het terrein en het ontbreken van voorzieningen als elektra en toiletten.

Een evenemententerrein is relatief duur in beheer in onderhoud. Door vaak te maaien wordt het gras strak en kort gehouden.

Qua uitstraling is het gebied daarom afwijkend van haar omgeving, waar met een zorgvuldig beheerregime wordt toegewerkt naar natuurlijk uitzien bos.

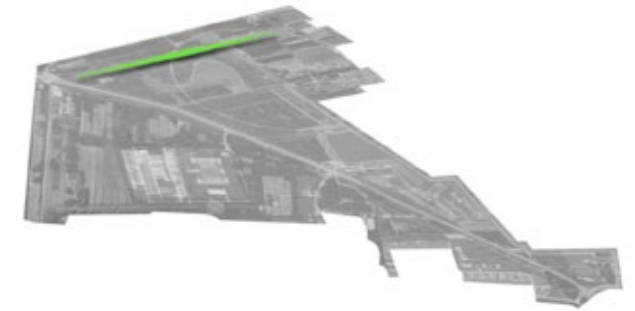
Er wordt voorgesteld om het terrein om te vormen naar natuur met onder andere bloemrijk grasland. Hiermee wordt bespaard op beheerkosten en krijgt het gebied een meer natuurlijke uitstraling, die beter past bij de rest van het gebied.

beheer

het omvormen van het evenemententerrein zal leiden tot minder beheerkosten. Het terrein wordt nu intensief beheerd, maar zal na de omvorming extensief beheerd worden. Beheerkosten opnemen in beheerparagraaf bij het ontwerp.

Krimpenerhout, natuuras

Project 8	Aanleg natuuras en ontwikkelen habitat voor de Karekiet
Aandragers	Groenalliantie, Natuur- en Vogelwacht Krimpenerwaard
Investering	CO financiering
Planning	2017 - 2018
Projecteigenaar	Groenalliantie



Planvorming
€ 10.000



de natuuras

Beschrijving

Het aanleggen van een robuuste landschappelijke structuur die goed is ingepast in de omgeving. De as wordt gevormd door de al aanwezige waterpartijen in het oosten van de Krimpenerhout. Deze waterpartijen lenen zich voor versterking van de al bestaande asstructuur door de aanwezige natuurwaarden verder te accentueren en te versterken. De natuuras biedt ruimte voor natuurlijke invulling en biedt mogelijk ruimte om er een habitat te ontwikkelen voor de Karekiet (zie kader).

Uitgangspunten

- Ontwerpen als zichtas gevormd door de aanwezige waterpartijen in het oosten van de Krimpenerhout.
- Aanwezige natuurwaarden versterken en accentueren
- Habitat ontwikkelen voor de Karekiet

Aanvullende toelichting uitgangspunten

Uitvoeringskosten
€ 50.000



Beheer
beheerkosten neutraal



grote karekiet

Habitat Karekiet

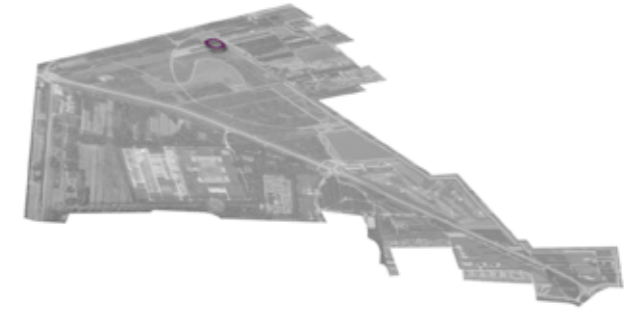
De Krimpenerhout is nog een jong bos, dat volop in ontwikkeling is. Desondanks heeft een gevarieerde flora en fauna. Het gebied kent relatief hoge natuurwaarden. Door zorgvuldig beheer en onderhoud wordt eraan gewerkt om bestaande natuurwaarden te behouden en te versterken. In lijn met dit beleid is door de Natuur- en Vogelwacht voorgesteld om te verkennen of het mogelijk is in de Krimpenerhout een habitat te realiseren voor de grote Karekiet. Deze in Nederland weinig voorkomende vogel zou mogelijk in de Krimpenerhout een nieuw leefgebied kunnen vinden. Hiervoor is een plas nodig van enige omvang, die minimaal 60 cm diep is. In de plas moet waterriet worden aangeplant.

beheer

het omvormen van de natuuras zal niet leiden tot extra beheerkosten. Het blijft een extensief beheerd areaal. Beheerkosten opnemen in beheerparagraaf bij het ontwerp.

Krimpenerhout, Ontwikkeling folly

Project 9	Ontwikkeling folly
Aandragers	Groenalliantie
Investerings	CO financiering
Planning	2018 - 2019
Projecteigenaar	Groenalliantie



Planvorming
€ 10.000



Klimtoren met activiteitenprogramma

Beschrijving

Op het kruispunt van de natuuras en de activiteitenas wordt een zogenaamde 'folly' gerealiseerd. Een folly (Engels voor dwaasheid) is een bouwwerk dat met opzet tamelijk nutteloos of bizar is en ongeschikt is voor huisvesting. In Nederland is het ondenkbaar dat een bouwwerk nutteloos is, daarom heeft deze folly wel functies.

Gedacht wordt aan een grote speel- of klimtoren die de climax vormt van de activiteitenas en tevens de climax is van de natuuras: een fraai uitzicht over het Slagenlandschap van de Krimpenerwaard. Het ontwerp van de folly is bij uitstek geschikt voor een ontwerpwedstrijd. De folly zal pas gerealiseerd worden wanneer zowel de natuuras als de activiteitenas herkenbaar ontwikkeld zijn.

Uitvoeringskosten
€ 25.000 - € 150.000



Beheer
beheerkosten toename



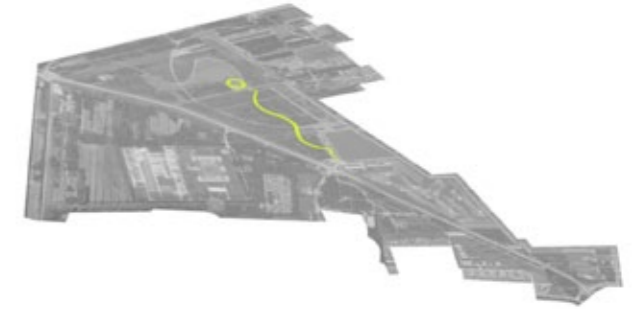
Klimtoren

beheer

De beheerkosten nemen toe. De folly zal beheerd moeten worden, veiligheid is een belangrijk aspect. Beheerkosten opnemen in de beheerparagraaf bij het ontwerp.

Krimpenerhout, versterking Polderpiratenpad

Project 10	Versterking polderpiratenpad
Aandragers	Kinderen, Betrokken partijen bij implementatie speelpolders
Investerings	GA financiering
Planning	2016 - 2017
Projecteigenaar	Groenalliantie



Planvorming
€ 10.000



Polderpiratenpad

Uitvoeringskosten
€ 20.000



Beschrijving
Voor jonge kinderen is de wandeling naar Polderrijk vanaf de nabijgelegen woonwijk in Krimpen aan de Lek, maar vooral ook vanaf de hoofdentree best lang; dat geldt in het bijzonder voor jonge kinderen. Om die reden is de route naar de speelpolder ingevuld als beleevings- en activiteitenroute: het Polderpiratenpad. Het totale pad is circa 1,8 kilometer lang (1,2 km vanaf de parkeerplaats en 0,6 km vanuit Krimpen aan de Lek). Langs de route zijn verschillende elementen te vinden waar kinderen iets kunnen zien of leren over de natuur, zoals een bijenhotel en bordjes met flora en fauna informatie.

De eerste ervaringen met het polderpiratenpad leren dat er behoefte is aan een versterking van het pad. Er is met name behoefte aan meer doe-dingen en de route van de hoofdentree naar Speelpolder Polderrijk wordt toch als erg lang ervaren. De gedachte is dat een snellere directe verbinding hierin tegemoet kan komen.

Beheer
beheerkosten neutraal



Polderpiratenpad

beheer
De beheerkosten blijven neutraal. Voor de voorzieningen wordt geen vervanging opgenomen in beheerbegroting. Bij einde levensduur wordt het toestel verwijderd of nieuw krediet aangevraagd. Beheerkosten opnemen in de beheerparagraaf bij het ontwerp.

Ruiterroutes

Project 11	Reguleren ruiterroutes
Aandragers	Ruiters, LTO, gemeenten
Investering	NO financiering
Planning	2017 - 2018
Projecteigenaar	gemeente Krimpenerwaard



Planvorming reguliere dienstverlening



Ruiter op fietspad

Uitvoeringskosten € 0



Beheer beheerkosten neutraal



Ruiterroute

Beschrijving

Paardrijden is populair in de Krimpenerwaard. Er zijn verschillende maneges en relatief veel particulieren die paarden bezitten en buitenrijden. Er is vraag naar goede ruitervoorzieningen in het gebied. Ruiters maken nu veelal gebruik van het secundaire wegennet. De drukte op deze wegen neemt echter toe.

De gemeente Krimpenerwaard verkend of er mogelijkheden zijn voor uitbreiding of verbetering van het huidige netwerk. Het gebruik van de recreatiegebieden Krimpenerhout en Loetbos zijn expliciet benoemd als wens van de ruiters.

In overleg met de ruiters is door de gemeenten een plan op hoofdlijnen opgesteld. Een belangrijk onderdeel van dit plan is het gebruik van het talud van de oorspronkelijke route van de N210. Het talud van de oude weg is nog aanwezig en geschikt voor een paardrijpad. Dit pad sluit aan op de Krimpenerhout, waar het gewenst is om een aantal ruitersporen aan te leggen.

Ruiters willen ook graag in het Loetbos rijden. Er is echter voor gekozen om het Loetbos buiten het plan te houden. In het Loetbos is de ruimte beperkt en is de bodemgesteldheid dusdanig dat de realisatie van ruitersporen geen haalbare optie is (te nat).

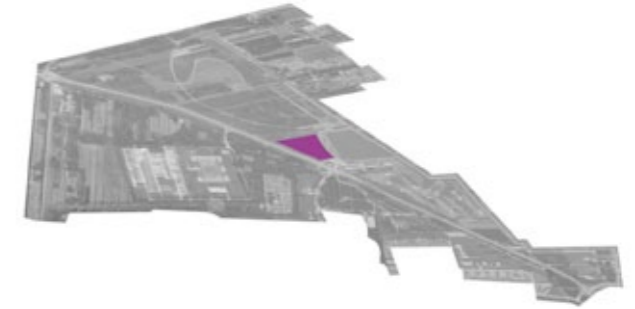
Het plan voor nieuwe ruiterroutes wordt samen met de gemeenten, provincie (eigenaar N210) en de ruiters uitgewerkt. De Groenalliantie zal de uitgewerkte plannen verder uitwerken tot een voorstel voor aanleg en beheer en onderhoud van (nieuwe) ruitersporen in de Krimpenerhout.

beheer

Een voorwaarde voor het uitvoeren van dit project is dat vrijwilligers het dagelijks beheer van de route op zich nemen. Beheerkosten opnemen in beheerparagraaf bij het ontwerp.

Mountainbikeroute

Project 12	Ontwikkelen mountainbikeroute en MTB- / BMX-trial
Aandragers	Gemeenten, alles is sport, Waardrenner
Investerings	GO financiering
Planning	2016 - 2017
Projecteigenaar	gemeente Krimpenerwaard en Groenalliantie



Planvorming
€ 25.000



Mountainbiken in de Krimpenerhout

Uitvoeringskosten
€ 250.000



Beheer
beheerkosten neutraal



MTB- / BMX-trial in het bos

Beschrijving

Bij meerdere partijen (met als trekker de Waardrenner) bestaat de wens om in de Krimpenerwaard een mountainbikeroute te ontwikkelen. Het idee is een 10 tot 25 kilometer lange route met diverse 'lusjes' (aftakking van de route met specifieke inrichting voor specifiek gebruik). De route zal en kan niet in één keer worden aangelegd maar moet organisch worden ontwikkeld in samenwerking met gebruikersgroepen en grondeigenaren. Als startpunt van de organische ontwikkeling van de mountainbike route kan een eerste lus worden ontwikkeld in de Krimpenerwaard.

Uitgangspunten

- Beperkte route
- Aansluitingen op nog te ontwikkelen routes buiten de Krimpenerhout
- Afsputplek
- Thema lus (bijvoorbeeld bikepark ook geschikt voor BMX)

Met de ontwikkeling van een mountainbikeroute vervalt de mogelijkheid om een wielersparcours aan te leggen (idee uit fase 1).

beheer

Een voorwaarde voor het uitvoeren van dit project is dat vrijwilligers het dagelijks beheer van de route op zich nemen. Beheerkosten opnemen in beheerparagraaf bij het ontwerp.

[Aanvullende toelichting uitgangspunten zie ommezijde.](#)



Voorstel mountainbikeroute

Paaltjesroutes

Project 13	Realisatie paaltjesroute
Aandragers	Recreanten, Breeka
Investering	GA financiering
Planning	2017 - 2018
Projecteigenaar	Groenalliantie

Planvorming
€ 10.000



Paaltjesroute

Beschrijving

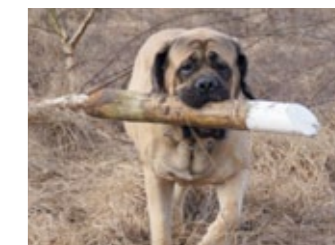
Paaltjesroutes zijn laagdrempelige wandelingen die door veel terreinbeheerders worden toegepast. Recreanten vinden paaltjesroutes aantrekkelijk vanwege de voorspelbaarheid en duidelijkheid. Paaltjesroutes hebben over het algemeen één of meerdere duidelijke startpunten, doorgaans bij een parkeergelegenheid. Bij het startpunt staat duidelijk aangegeven hoe ver de wandeling is. De wandelaar volgt simpelweg de paaltjes en komt na enige tijd weer bij de auto uit. Een paaltjesroute kan doorgaans in 1 of enkele uren gelopen worden zonder enige voorbereiding.

In de Krimpenerhout is een aantrekkelijke paaltjesroute te realiseren door een route met twee startpunten te creëren, namelijk de parkeerplaats bij de surfplas en de parkeerplaats bij Restaurant Breeka. Door een ronde te creëren deels door het EZH bos ten noorden van de N210, en deels door Krimpenerhout ten zuiden van de N210 ontstaat een aantrekkelijke

Uitvoeringskosten
€ 15.000



Beheer
beheerkosten toename



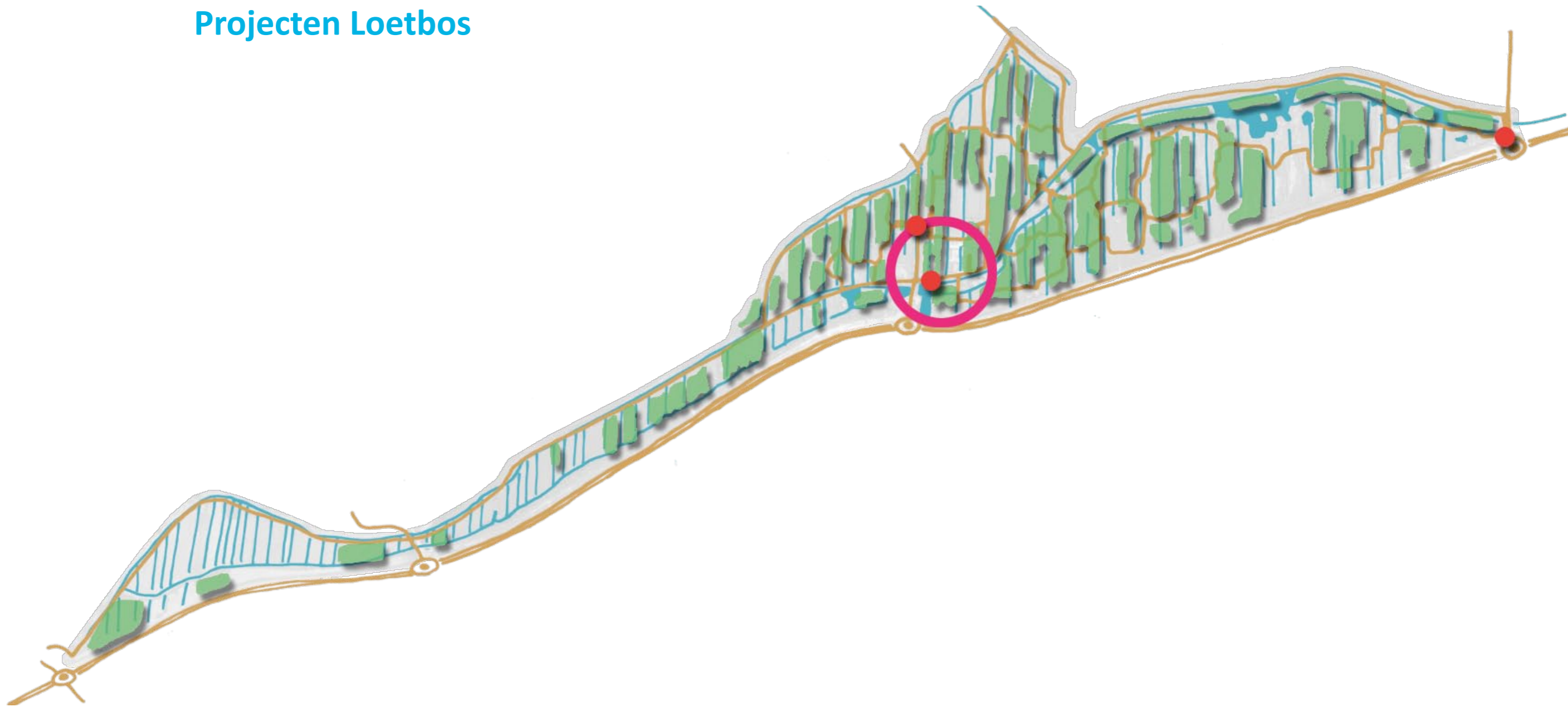
Paaltjesroute

wandeling met horecavoorziening bij het startpunt (en dus de finish) en halverwege de route (Breeka en de openbaar toegankelijke horeca bij de golfclub).

beheer

De beheerkosten nemen toe. De paaltjes moeten worden onderhouden (vervangen bij schade). Beheerkosten opnemen in de beheerparagraaf bij het ontwerp.

Projecten Loetbos



Loetbos, hoofdentree

Project 14	Samenhang aanbrengen in Hoofdentree en vormgeven informatieborden
Aandragers	Groenalliantie, recreanten
Investering	CO financiering
Planning	2016 - 2017
Projecteigenaar	Groenalliantie



Planvorming
€ 15.000

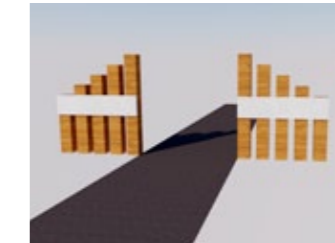


Creëren samenhang tussen de voorzieningen in het entreegebied

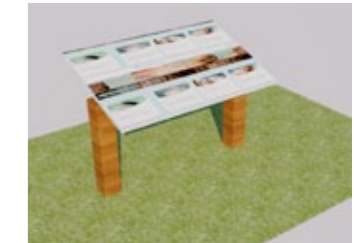
Uitvoeringskosten
€ 65.000



Beheer
beheerkosten toename



impresie welkom bord



impresie informatiebord

Beschrijving

De samenhang tussen de verschillende voorzieningen bij de hoofdentree van het Loetbos moet versterkt worden. Het gaat om de voorzieningen van parkeerplaats, TOP, verblijfszone, informatievoorziening, horeca, kanoverhuur en de Hendriks-hoeve. Tevens doen zich mogelijkheden voor om een beperkt aantal nieuwe voorzieningen toe te voegen zoals een speelvoorziening en een uitkijktoren. De opgave is om de entreezone meer dan nu het geval is, tot een verblijfplek te maken niet in de laatste plaats voor gezinnen met jonge kinderen. In samenspraak met gebiedspartners zal worden gezocht naar de gewenste versterking van de entree van het Loetbos waarbij ook geïnventariseerd wordt welke nieuwe voorzieningen wenselijk zijn. Aandachtspunt hierbij is een goede en logische aansluiting van diverse wandel- fiets- en kanoroutes.

De bebording in het Loetbos is deels verouderd en kent geen uniforme uitstraling. Daarnaast moeten de nieuwe hoofdstruc-

tuur (hoofdroute en overige routes) en de nieuwe voorzieningen die door de kwaliteitsimpuls gerealiseerd worden hun beslag krijgen op de bestaande informatiepanelen. Daarom worden ondersteunend aan de kwaliteitsimpuls de welkomstborden, routeborden en overige informatieborden vernieuwd en geactualiseerd. De nieuwe borden moeten de herkenbaarheid en de bekendheid van het Loetbos versterken. De bebording wordt in samenhang met de bebording van de Krimpenerhout ontwikkeld.

beheer

Het betreft hier het aanbrengen van extra voorzieningen en een gevarieerdere inrichting. Dit zorgt voor extra beheerkosten. Beheerkosten opnemen in de beheerparagraaf bij het ontwerp.

Loetbos, padenstructuur

Project 15	Verduidelijken padenstructuur met hiërarchie
Aandragers	Groenalliantie, recreanten
Investering	GA financiering
Planning	2016 - 2017
Projecteigenaar	Groenalliantie



Planvorming
€ 10.000



Uitvoeringskosten
€ 15.000



Beheer
beheerkosten toename



Paden is het Loetbos

Beschrijving

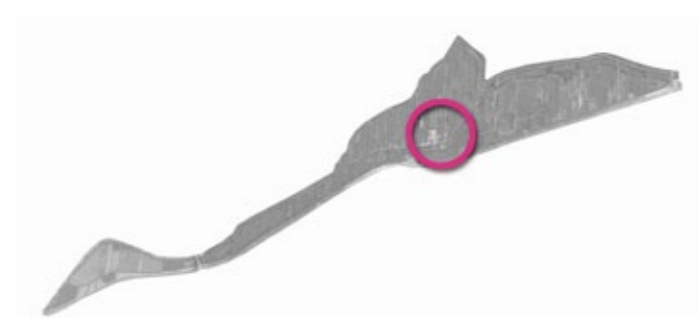
De wandelpaden in het Loetbos vragen om een herkenbare hoofdroute die een heldere oriëntatie biedt. Het gaat hierbij niet om een fysieke herinrichting van de padenstructuur maar om het uitzetten van een goede herkenbare wandelroute die een hiërarchie aanbrengt in een hoofdroute en overige routes.

beheer

De beheerkosten nemen toe. De paaltjes moeten worden onderhouden (vervangen bij schade). Beheerkosten opnemen in de beheerparagraaf bij het ontwerp.

Loetbos, centrale ruimte

Project 16	Ontwikkelen centrale ruimte met zit- en speelvoorzieningen
Aandragers	Groenalliantie, recreanten
Investering	CO financiering
Planning	2016 - 2017
Projecteigenaar	Groenalliantie



Planvorming
€ 30.000



Uitvoeringskosten
€ 150.000



Beheer
beheerkosten toename



De centrale ruimte

sfeerbeeld spelen en verblijven in het Loetbos

Beschrijving

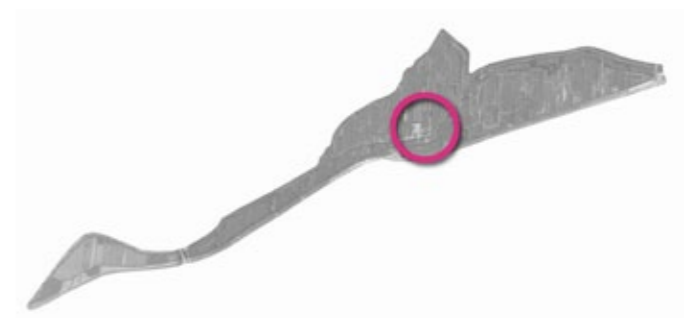
Het terrein direct aan de achterzijde van de Hendrikshoeve leent zich uitstekend voor het realiseren van centrale ruimte met zit- en speelvoorzieningen. In het huidige gebruik is er al een provisorische centrale ruimte: er worden stoeltjes buiten gezet en de kanoverhuurder serveert een drankje en enkele versnaperingen. Tevens is er een toilet en een zandbak als speelvoorziening. Het idee is een centrale ruimte te ontwikkelen waar recreanten comfortabel een zelf meegebrachte lunch kunnen nuttigen, wat drinken kunnen krijgen (koffie, thee, blikje fris) en er stromend drinkwater is. Direct grenzend aan deze zitruimte wordt een speelplek gerealiseerd met natuurlijke speelvoorzieningen passend bij de identiteit van het Loetbos. Ook de informatievoorzieningen rondom het Loetbos dient een plek te krijgen in de centrale ruimte.

beheer

Het betreft hier het aanbrengen van extra voorzieningen en een gevarieerdere inrichting. Dit zorgt voor extra beheerkosten. Beheerkosten opnemen in de beheerparagraaf bij het ontwerp.

Loetbos, uitkijktoren

Project 17	Ontwikkelen uitkijktoren in het Loetbos
Aandragers	gemeenten
Investering	GA financiering
Planning	2018 - 2019
Projecteigenaar	Groenalliantie



Planvorming
€ 10.000

Uitvoeringskosten
€ 25.000 - € 150.000,-

Beheer
beheerkosten toename



Uitkijktorens in alle soorten en maten?

Beschrijving

In de inventarisatiefase is geopperd een uitkijktoren te realiseren in het Loetbos. Vanaf een uitkijktoren is een groot deel van de Krimpenerwaard te overzien. Uitkijktorens worden steeds meer toegepast in natuur- en recreatiegebieden. Vanaf een uitkijktoren zijn natuur- en landschap op een unieke manier te beleven.

beheer

De beheerkosten nemen toe. De uitkijktoren zal beheerd moeten worden, veiligheid is een belangrijk aspect. Beheerkosten opnemen in de beheerparagraaf bij het ontwerp.

Loetbos, natuur- / cultuureducatie

Project 18	Ontwikkelen natuur- / cultuureducatie
Aandragers	Groenalliantie
Investering	GA financiering
Planning	2017 - 2018
Projecteigenaar	Groenalliantie



Planvorming
€ 15.000



Uitvoeringskosten
€ 10.000



natuur- en cultuureducatie

Beschrijving

In het Loetbos is veel te leren over de natuur en cultuur van de Krimpenerwaard. De unieke vegetatie en unieke landschapselementen lenen zich bij uitstek voor natuur- en cultuureducatie. Met de komst van de Vlindertuin (project 23) wordt dit verder versterkt. De ontwikkeling van natuur- en cultuureducatie wil verder borduren op een vorm van educatie die op een aantal plekken al aanwezig is in het Loetbos: op enkele plaatsen staan kleine informatiebordjes met wetenswaardigheden over het landschap of vegetatie.

Beheer
beheerkosten toename



beheer

Extra meubilair zorgt voor extra beheerkosten. Beheerkosten opnemen in de beheerparagraaf bij het ontwerp.

Loetbos, avonturenroute

Project 19	Ontwikkelen avonturenroute voor de kano op de Loet
Aandragers	Komt voort uit het project kanoroute-netwerk Krimpenerwaard
Investering	GA financiering
Planning	2017-2018
Projecteigenaar	Groenalliantie

Planvorming
€ 15.000

Uitvoeringskosten
€ 40.000



Avonturenroute

Beschrijving

De Loet is één van de aantrekkelijkste vaartracés van het recent geopende kanoroutenetwerk. Vanwege de koppeling met het recreatiegebied en de aanwezigheid van een kanoverhuur zijn er mogelijkheden en is het gewenst om hier een wat uitgebreider voorzieningenpakket te realiseren.

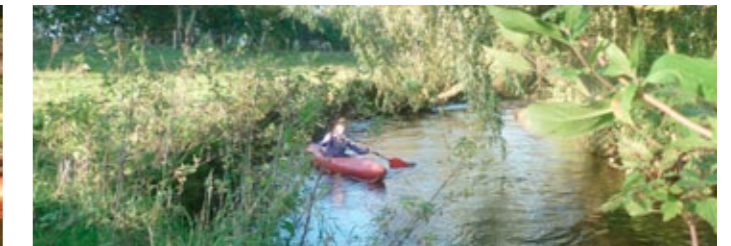
Omdat gezinnen met kinderen en schoolklassen belangrijke potentiële doelgroepen voor de kanoroute zijn wordt voorgesteld om de Loetroute te ontwikkelen tot een belevingsroute over de twee watergangen van de Loet.

De volgende mogelijkheden worden verkend en uitgewerkt:

- Een kanoroute door minder begaanbaar water, waarbij onder overhangende wilgen en andere obstakels zoals ondieptes of in het water liggende takken moet worden heengevaren. De te lage bruggen in de Loet vormen hierbij geen obstakel maar juist een uitdaging



Beheer
beheerkosten toename



Avontureroute

- Een aanlegplek op een eilandje dat alleen per kano te bereiken is.
- Een grasdoolhof op een eilandje
- Pionier eiland waar takkenhutten gebouwd kunnen worden.

beheer

Het betreft hier het aanbrengen van extra voorzieningen en een gevarieerdere inrichting. Dit zorgt voor extra beheerkosten. Beheerkosten opnemen in de beheerparagraaf bij het ontwerp.



Groenalliantie
Midden-Holland

